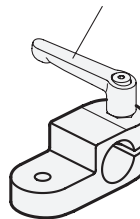
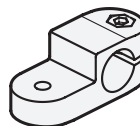


Klemmhebelset



2 Kennziffer

2 mit Edelstahl-Klemmschraube DIN 912



1

d ₁ Bohrung B	b Laschenbreite	d ₂	d ₃ Klemmgehäusegewinde	d ₄	k	l ₁	l ₂	m	s	t	Klemmhebelset für d ₃	
											Hebel Zink-Druckguss	Hebel Edelstahl
B 12	25	6,5	M 6	M 6	25	64	25	29,5	10	12,5	GN 911-M6-22	GN 911.3-M6-22
B 14	25	6,5	M 6	M 6	25	64	25	29,5	10	12,5	GN 911-M6-22	GN 911.3-M6-22
B 15*	25	6,5	M 6	M 6	25	64	25	29,5	10	12,5	GN 911-M6-22	GN 911.3-M6-22
B 16	25	6,5	M 6	M 6	25	64	25	29,5	10	12,5	GN 911-M6-22	GN 911.3-M6-22
B 18	25	6,5	M 6	M 6	25	64	25	295	10	12,5	GN 911-M6-22	GN 911.3-M6-22
B 20*	25	6,5	M 6	M 6	25	64	25	29,5	10	12,5	GN 911-M6-22	GN 911.3-M6-22

* nur in Edelstahl lieferbar

Ausführung

- Aluminium
 - kunststoffbeschichtet schwarz, RAL 9005, strukturmatt ● **SW**
 - blank ○ **BL**
 - matt gestrahlt
- Edelstahl **NI**
 - nichtrostend, 1.4308
 - matt gestrahlt
- Klemmbohrung mechanisch bearbeitet
- Zylinderschrauben DIN 912
Edelstahl, nichtrostend 1.4301
- Sechskantmuttern DIN 985
Edelstahl, nichtrostend 1.4301
- Edelstahl-Eigenschaften → Seite 1883
- RoHS-konform

Zubehör

- Klemmhebelsets GN 911 / GN 911.3
→ Seite 1552

3

Hinweis

Die Klemmbohrung der Laschen-Klemmverbinder GN 277 ist mechanisch bearbeitet und ausgelegt für Konstruktionsrohre GN 990 bzw. DIN 2391, DIN 2395 und DIN 2462.

Die Klemmschraube ist in der Standardausführung eine Zylinderschraube mit Innensechskant DIN 912. Sie kann durch ein Klemmhebelset GN 911 / GN 911.3 ersetzt werden (Bestellbezeichnung siehe Maßtabelle). Laschen-Klemmverbinder GN 277 können mit Klemmverbindern GN 271, GN 273 und GN 275 zu Gelenk-Klemmverbindern kombiniert werden.

siehe auch...

- Konstruktionsrohre GN 990 → Seite 1603
- Haltestangen / Halterohre GN 480.1 → Seite 1601
- Gelenk-Klemmverbinder GN 287 (Verbindung von GN 277 mit GN 275) → Seite 1546
- Laschen-Klemmhalter GN 482 → Seite 1567

Bestellbeispiel (Aluminium)	1 d ₁
GN 277-B16-2-SW	2 Kennziffer
	3 Oberfläche

Bestellbeispiel (Edelstahl)	1 d ₁
GN 277-B20-2-NI	2 Kennziffer
	3 Werkstoff